



Overvågning af løvfrølokaliteter mellem Vejle og Kolding 2004

Titel: Overvågning af løvfrølokaliteter mellem Vejle og Kolding 2004

Udarbejdet af Aqua Consult for Vejle Amt

Tekst: Peter Skriver

Fotos: Tue Skov og Peter Skriver

Rapporten kan findes som pdf-fil på <http://www.vejleamt.dk>

Aqua Consult

Marstrandsgade 3

8000 Århus C

tlf.: 26 65 73 43

<http://www.home1.stofanet.dk/runeskov>



Figur 1: Nyopstået vandhul på Horstedgård ved Ny Højen. I år er der hørt et kor på fire løvfrøhanner her. Ifølge lokale er der opstået adskillige lignende vandhuller i området øst for Ny Højen efter nedgravning af TDC-kabler for nogle år siden. De pludselige ynglemuligheder afslørede, at der fandtes en lille bestand af løvfrøer i området, men at disse ikke tidligere har haft mulighed for at lade sig høre, da der førhen ikke fandtes vandhuller her. Det samme fænomen med en ”sovende” bestand af løvfrøer er sidste år iagttaget ved Vonsild Skov syd for Kolding og i år ligeledes ved Havreballegård ved Viuf.

Overvågning af løvfrølokaliteter mellem Vejle og Kolding 2004

Indsamling af oplysninger

I løbet af maj og juni er der eftersøgt og optalt løvfrøkor i et ca. 85 km² stort område med Viuf Skov som centrum. Optællingerne er foretaget på tidspunkter, hvor antallet af løvfrøer erfaringsmæssigt er højest på ynglelokaliteten. Desuden er lokale beboere blevet kontaktet for supplerende oplysninger. Samtlige fundsteder er vist på figur 5, og i figur 7 og 8 er vist udviklingen i antallet af hørte hanner og antallet af løvfrølokaliteter.

Optællingerne har i år været vanskeliggjort af en kold og blæsende periode i midten af maj, hvilket i nogen grad har afbrudt og forrykket ynglesæsonen for løvfrøerne. Desuden har et tørt vinterhalvår betydet, at en række lavvandede vandhuller har været udtørrede i foråret, hvilket har medført at mindst syv af de sædvanlige løvfrøkor har manglet.



Figur 2: Nyrestaureret sø ved Havreballegård, Viuf. Blev oprindeligt etableret ved vandstandshævning på en eng, hvor der i mange år havde været tilbagevendende problemer med afvandingen. I 1989 var der blevet hørt 2 løvfrøer i den daværende "oversvømmelse" og efter aftale med ejer blev "oversvømmelsen" derefter gjort permanent i april 1990. De følgende tre år hørtes dog kun en enkelt løvfrø i området. Ved et uheld blev der sat nogle få karper ud i søen i 1994, hvorefter den enlige løvfrø forsvandt. Desværre formerede karperne sig før de kunne indfanges igen og søen ændrede sig fra at være klarvandet og med bevoxsning af vandranunkel til at være grumset og med vegetation af vandpileurt. I perioden maj – august 2003 afvandedes søen i et samarbejde mellem Kolding Kommune og Vejle Amt. Der viste sig at være tusindvis af karper i søen, som fik lov at tørre helt ud i løbet af sommeren. Søbunden blev derefter oprenset for slam fra karperne, hvorefter vandstanden atter blev hævet. Frø af vandranunkel fra bunden af søen har efter ti år straks spiret, og et kor med 6-7 løvfrøer er dukket op i maj 2004. På en naboejendom er yderligere hørt to løvfrøer fra et ligeledes nyetableret vandhul. En lille bestand af løvfrøer har altså befundet sig i området, selvom der ikke har været egnede vandhuller.

Etablering af vandhuller

Der er i perioden efterår 2003 - forår 2004 genetableret eller restaureret 15 vandhuller med henblik på forbedring af løvfrøernes ynglemuligheder. Vandhullernes beliggenhed er vist på figur 6.

Der er især genetableret og restaureret lokaliteter i den vestlige del af indsatsområdet, ligesom en stigende andel af restaureringerne er foretaget i tidligere etablerede vandhuller der efterhånden er groet til eller hvor der er konstateret fisk.



Figur 3: En del lavvandede vandhuller har i år været udtørrede allerede i begyndelsen af juni. Her et eksempel fra Ny Højen, hvor et af de nyopståede vandhuller er udtørret allerede i slutningen af maj. I begyndelsen af maj hørtes to løvfrøer her, men de forsvandt da vandstanden blev for lav. Det er en fordel for løvfrøerne, hvis vandhullerne udtørres en gang imellem i tørre år, da vandhullerne herved ”renses” for ”konkurrenter” der lever af løvfrøernes æg og haletudser. Det kan være rovinsekter som f.eks. vandkalve- og guldsmedelarver samt snegle og fisk. Bedst er det selvfølgelig, hvis vandhullet først tørrer ud i løbet af september, da løvfrøernes haletudser opholder sig i vandhullet indtil de forvandler sig i juli-august.

Bestandsudvikling

Der er optalt 1.136-1.408 hørte løvfrøhanner ved 108 lokaliteter. Der er dermed tale om en kraftig stigning i bestanden siden sidste år, hvor der kunne høres 916-1.152 løvfrøer ved 112 lokaliteter. Nedgangen i antallet af lokaliteter skal ses i sammenhæng med at mindst syv sædvanlige lokaliteter med kor af løvfrøer har været udtørrede i år, og at yderligere een lokalitet var blevet drænet og opfyldt ved en misforståelse. Denne lokalitet bliver genetableret inden ynglesæsonen 2005.

Der er fremgang for løvfrøbestanden i den nordlige del af udbredelsesområdet omkring Ny Højen og Horsted. Ved Klattrup spores derimod en mindre tilbagegang. Hovedårsagen er en kraftig nedgang i koret på den største lokalitet i området ved Jensgård øst for Engeskov. Ved Smidstrup fortsætter de senere års tilbagegang, og årsagen er her sandsynligvis et par fiskehejrer der holder til i området.



Figur 4: Vandhul på kreaturgræsset eng ved Farsholt Skov. Etableret i tidligere drænet lavning i oktober 1990. Vegetationen domineres af svømmende vandaks. Løvfrøerne koloniserede vandhullet i 1992 da en enkelt han hørt. Bestanden steg langsomt og kulminerede i 1998, hvor 30-40 løvfrøhanner hørt. I 2002, hvor koret var faldet til 10-12 hanner, lagdes første gang mærke til et par fiskehejrer der holdt til i området. Ifølge ejer er de gennem flere år ankommet hver morgen for at søge føde ved vandhullet og et nabovandhul. Sidste år var antallet af hanner faldet til blot to og i år er løvfrøerne helt forsvundet. Vandhullet er i år forgæves blevet undersøgt for eventuelle fisk eller andet der kunne forklare hvorfor løvfrøerne er forsvundet. Tilbage er kun at konstatere at løvfrøerne i dette tilfælde må være blevet udryddet af fiskehejrerne som her og i en række andre vandhuller i området har fundet et godt fourageringssted. I hele området med det viste vandhul som centrum er løvfrøerne gået markant tilbage i løbet af de sidste fem til seks år.

Ved Tiufkær Mark er der tydelig fremgang ved Hvidmose, hvor der i løbet af vinteren er blevet oprenset fire vandhuller. Fremgangen for bestanden mærkes endnu tydeligere i området omkring Ulvemose, hvor løvfrøerne de sidste par år har været inde i en meget positiv udvikling.

Ved Fredsted vest for hovedvejen anes en lille fremgang selvom en af yngelokaliteterne har været udtørret, og i området omkring Viuf Skov fortsætter fremgangen. Ikke mindst efter restaureringen (fjernelsen af karper) i ynglevandhullet ved Plantagevej. Desuden er der stor fremgang i løvfrøkorene i det gamle kerneområde ved Barbrekær.

Omkring Håstrup er bestanden af samme størrelse som sidste år, selvom der er sket en spredning af løvfrøer mod syd og vest. Endelig er der fremgang i området mellem Møsvrå og Landerupgård, hvor bestanden ellers var ved at forsvinde igen efter en spontan kolonisation af en oversvømmelse i 1999. Etableringen af en række vandhuller i området i 2000/2001 synes nu endelig at begynde at virke.

Restaurering af tre vandhuller omkring Havreballegård sydøst for Viuf har endvidere afsløret løvfrøer i området, hvor disse ellers ikke er hørt de seneste ti år.

I tabel 1 ses udviklingen i bestanden i en række delområder.

Tages der udgangspunkt i antallet af hørte løvfrøhanner i de enkelte vandhuller kan antallet af formeringsdygtige individer beregnes til 2.478-3.240 (1.770-2.314 hanner og 708-926 hunner). Beregningerne er foretaget efter samme retningslinier som tidligere år.

	1997	1998	1999	2000	2001	2002	2003	2004
Ny Højen	-	1	1	1	1	-	6-7	9
Horsted	12-13	30-36	30-34	35-44	48-65	76-95	89-107	117-146
Klattrup	43-56	116-146	149-186	206-256	230-298	222-292	276-365	251-314
Smidstrup	10-11	46-59	36-42	44-56	46-58	39-50	25-30	11-12
Tiufkær Mark	12-15	35-45	47-58	40-55	37-45	23-28	27-35	44-56
Ulvemose	51-60	71-79	56-68	77-95	116-144	97-118	163-202	227-284
Fredsted	4-6	12-14	20-23	15-18	25-32	18-21	30-34	35-44
Viuf Skov	95-121	187-239	223-278	273-341	282-347	202-252	266-332	402-495
Håstrup	6-7	17-19	9-10	35-43	21-28	20-24	33-39	29-36
Almind/Møsvrå	-	-	8-10	2	1	-	1	11-12
I alt	233-289	515-638	579-710	728-911	807-1019	697-880	916-1152	1136-1408

Tabel 1: Antal hørte løvfrøhanner mellem Vejle og Kolding 1997 - 2004.

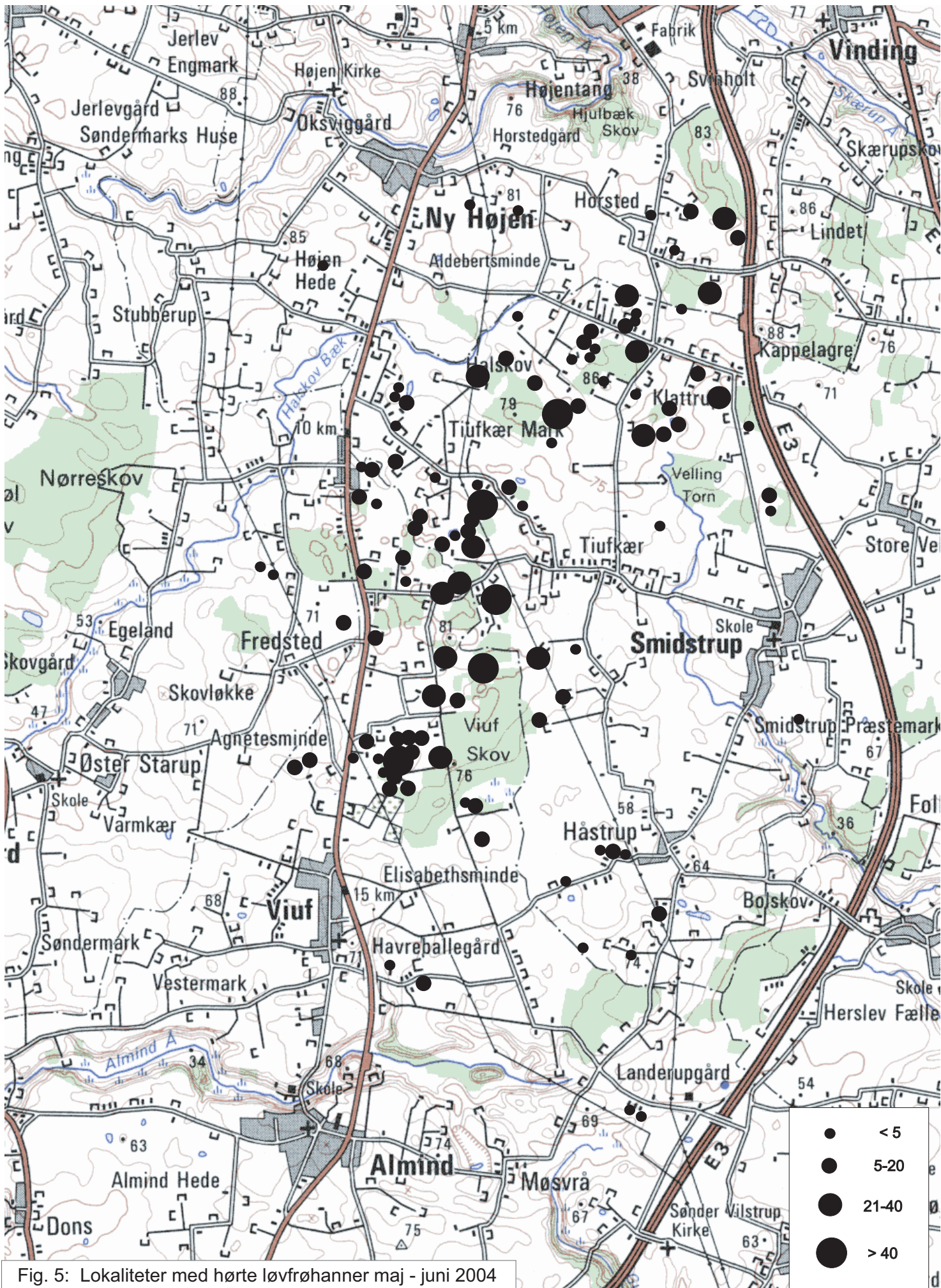


Fig. 5: Lokalteter med hørte løvfrøhanner maj - juni 2004

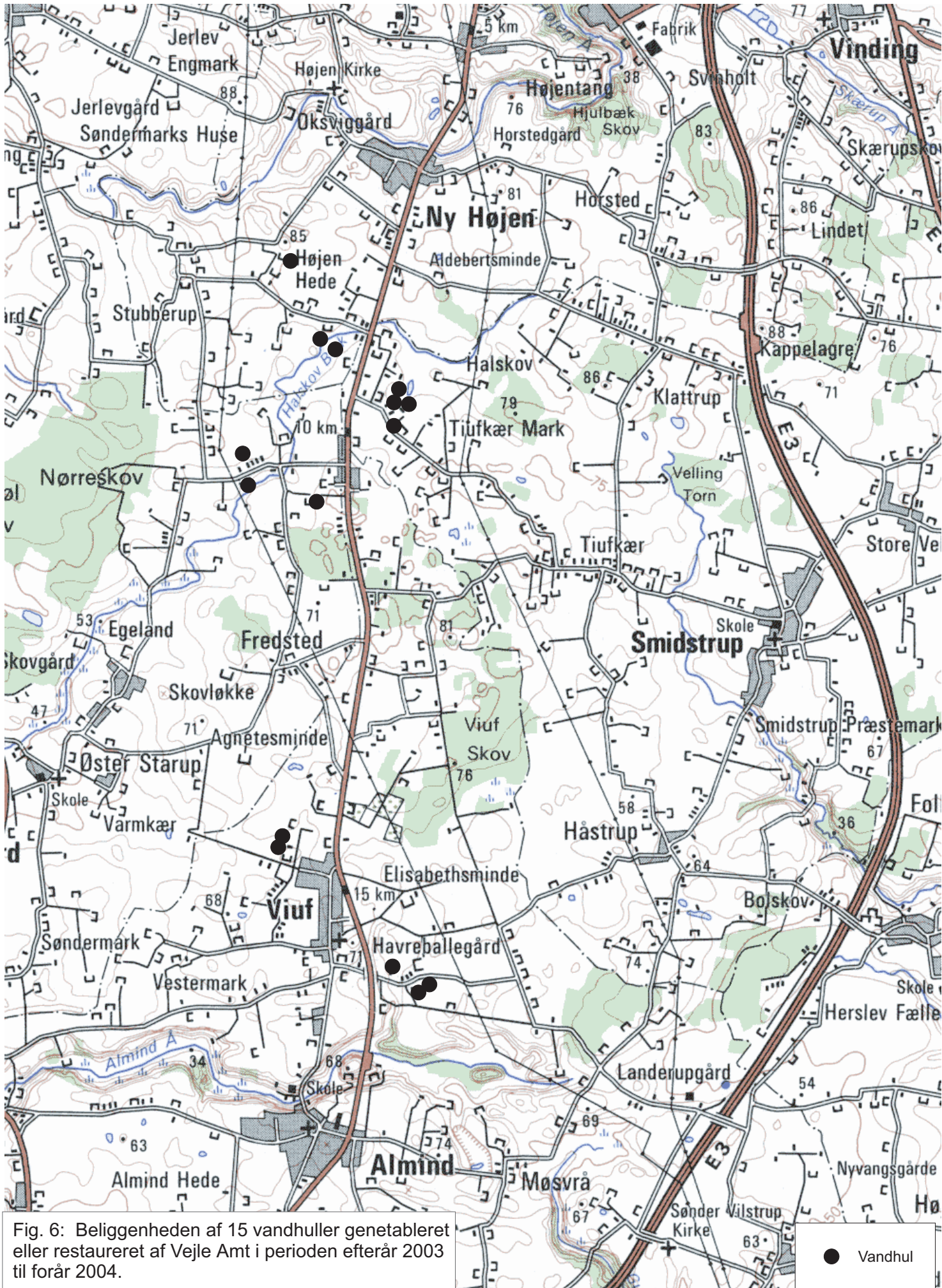
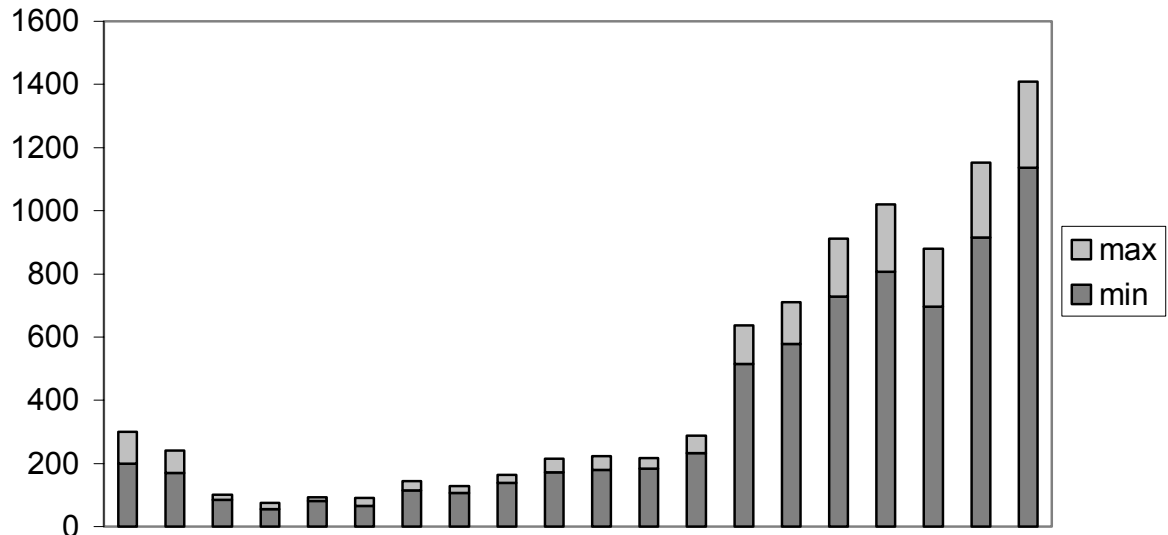


Fig. 6: Beliggenheden af 15 vandhuller genetableret eller restaureret af Vejle Amt i perioden efterår 2003 til forår 2004.

● Vandhul

Løvfrø

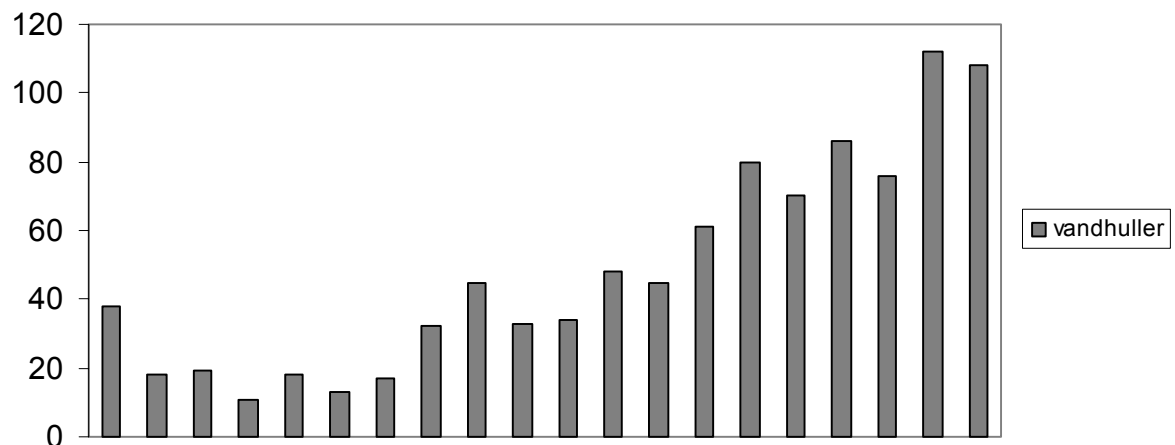
mellem Vejle og Kolding



Figur 7: Antal hørte hanner 1985-2004

Løvfrø

mellem Vejle og Kolding



Figur 8: Antal løvfrølokaliteter 1985-2004